



Tout ce que tu as besoin de savoir avant de commencer à

Signer Avec Bébé

Ludo'Sign - Découverte

www.kid-sens.com

Bienvenue



J'ai fondé KID&Sens, inspirée par ma foi en l'enfance, pour donner à tous et dès le plus jeune âge, une chance de s'épanouir et laisser jaillir son essence dans la rencontre humaine, créative et sensorielle !



c'est une pédagogie axée sur la sensorialité et la libre expression, insufflée dans une palette d'ateliers parent-enfant.

Zoom sur les ateliers Ludo'Sign

2008. Quand je découvre qu'on peut signer avec un bébé entendant (je le faisais déjà avec mon fils sourd), je n'ai pas d'attentes particulières.

A 10 mois, les premiers signes de ma petite dernière sont "peur" et "vent".

Ce que je retiens de notre aventure familiale enrichie de signes de la LSF ?

Avoir permis à notre fille d'exprimer sa sensibilité au moment où elle fleurissait et à ses trois frères et sœurs d'interagir avec elle, dans le jeu et la bienveillance.

Depuis 2009, au-delà de l'apprentissage de signes précis, j'accompagne aussi les parents à :

- observer leur bébé et capter ces indices corporels qui permettent de décrypter les émotions qui le traversent
- être à l'aise avec un lexique de signes adapté à ses besoins
- se faire confiance, s'amuser et se laisser porter par son instinct

Belle découverte 

Valia

“

Avec les signes, une fenêtre
s'ouvre sur l'univers
de ton enfant.

La communication s'enrichit, la
fréquence et l'intensité des
frustrations diminuent.



Sais-tu que tu signes déjà ?

Dodo, manger, chut, non, stop ... parler avec les mains, c'est naturel. Et si en plus, tu as des origines italiennes ...



C'est autour de **10 mois** qu'un bébé réalise son **premier « bravo »**. Pourquoi ?

Parce qu'il a vu ce geste une multitude de fois par une foultitude de personnes dans une grande variété de situations : à sa 1^{ère} tétée, son 1^{er} sourire, sa 1^{ère} bouchée, son 1^{er} retournement.

Entre 8 et 12 mois, il acquiert les **capacités motrices** et **psychiques** pour le reproduire. Ce signe est même souvent associé à son 1^{er} mot quelques mois plus tard.

Signer avec bébé, ce n'est rien d'autre que d'**enrichir** cette **gestuelle naturelle** déjà présente dans ton quotidien, en puisant dans un vivier commun (celui de la Langue des Signes).



En attendant que la parole se mette en place

Bébé a des choses à dire !

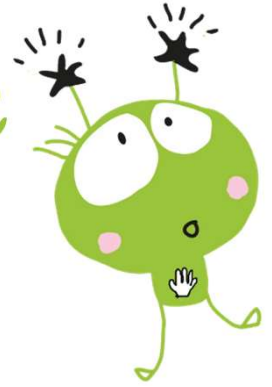
Besoins
à satisfaire

Emotions
à exprimer

Sensibilité
à développer



La petite histoire



Le concept des Signes avec les bébés est riche de 50 ans d'expérience aux **Etats-Unis**.

Dans les années 1970, **Joseph Garcia**, enseignant à l'Université de Gallaudet (où l'enseignement se fait en Langue des Signes) se rend compte que les bébés de ses étudiants sourds développent une gestuelle très précoce. Il en fait son sujet de thèse : *Sign With Your Baby*.

A la même période, la psychologue **Linda Acredolo** et son assistante **Susan Goodwyn** élaborent le programme *Baby Signs*, en observant l'émergence naturelle d'une gestuelle porteuse de sens chez le jeune enfant.

Vers 1990, **Nathanëlle Bouhier-Charles**, maman française expatriée aux USA, y découvre ces outils, dans un contexte de maternage proximal. De retour en **France**, elle s'associe à **Monica Companys**, comédienne sourde (directrice d'une maison d'édition spécialisée en LSF), pour créer *Signe Avec Moi*, première d'une longue lignée d'associations et de ressources liées à la pratique des signes avec les bébés.



“

Bébé Signe

≠

Langue des Signes



LSF et Culture Sourde

La **Langue des Signes** se compose d'une **grammaire**, d'un **vocabulaire** (*signaire*) et d'un **alphabet** (*dactylologie*).

En tant que langue gestuelle, elle ne s'associe habituellement pas à la parole. Et comme c'est une vraie langue, liée à la culture des Sourds Signants qui la pratiquent, elle n'est pas universelle. Il y a donc autant de Langue des Signes que de pays, voir même plus si on compte les « accents ».

En France, il s'agit de **LSF : Langue des Signes Française**.

Quand on signe avec un bébé, on utilise uniquement le vocabulaire de la LSF pour **surligner un mot-clé du message oral**. Le signe se superpose au mot oral quand la phrase est prononcée. On est dans un contexte de **français signé** et non de Langue des Signes.



Un p'tit

escargot

porte sur son dos sa



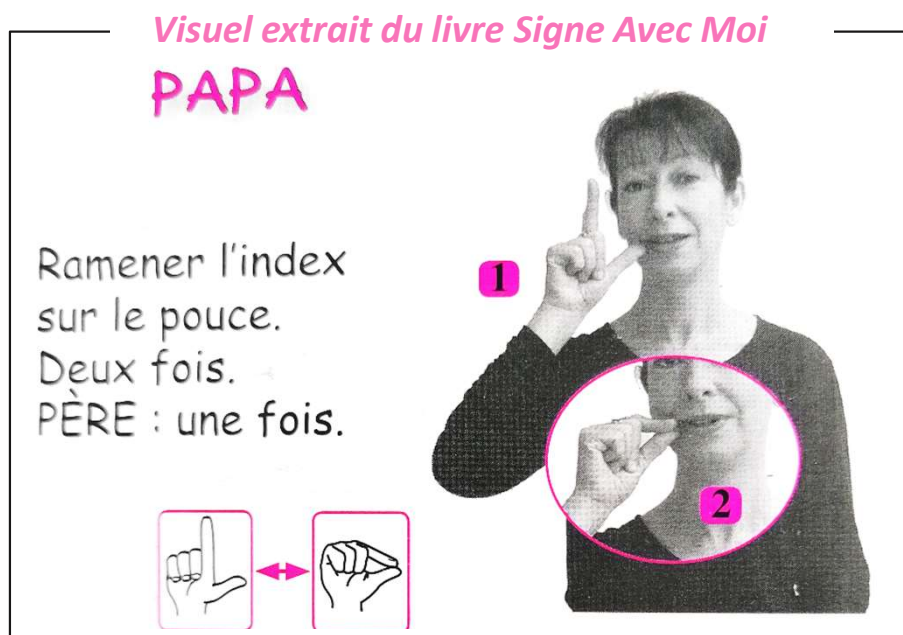
maisonnette

L'essentiel, c'est
d'être dans le plaisir
et l'écoute.



Un signe précis et fluide

Un signe de la Langue des Signes n'est pas un mouvement aléatoire.



Il se compose de 5 éléments principaux (**paramètres**) :

1. **Configuration** : disposition des doigts
2. **Orientation** : position de la paume dans l'espace
3. **Emplacement** : endroit du signe autour du corps
4. **Mouvement** : c'est souvent le plus difficile à illustrer
5. **Expression** du visage : très important

Main droite ou gauche, peu importe, mais attention :

**Si tu changes 1 seul des paramètres,
tu obtiens 1 signe différent !**

“

Place à
l'imagination,
la complicité et
l'amusement !

Le savais-tu ?

La Langue des Signes Française a été interdite dans les structures d'enseignement entre 1880 (congrès de Milan) et 1991 (loi Fabius). Et les Sourds dont c'est la langue maternelle apprécie qu'on la respecte.

Hotline Ludo'Sign j'écoute ?

Mon bébé ne risque-t-il pas de parler plus tard ?

Non s'il bénéficie d'un environnement sonore classique ! Comme un enfant passe par l'étape naturelle d'un déplacement au sol avant la marche, la gestuelle est une étape naturelle du développement du langage. Les signes auront même tendance à l'encourager à communiquer. S'il a un retard de langage dû à un trouble spécifique, les signes sont une opportunité de communiquer autrement.

On parle déjà 2 langues à la maison, ça ne va pas compliquer la communication ?

Au contraire, le signe (commun) fera le pont entre les deux langues.

A quel âge démarrer ?

Vers 6 mois, c'est l'idéal (tu commences à avoir les mains libres). Une autre réponse serait : quand tu en as envie !

Mon bébé commence à parler, est-ce trop tard ?

Il est toujours ludique et utile d'apprendre quelques signes. Passé 18 mois, l'enfant les reproduit rapidement par imitation et les signes permettent de préciser des prononciations encore hésitantes.





Toujours introduire le
signe dans son contexte

A noter !

**Entraîne-toi dès le
départ à dire le mot
par oral en même
temps que tu signes !**

Du pouvoir des comptines

Pour démarrer, il est plus facile d'associer les signes à des comptines. Surtout que tu as peut-être déjà quelques comptines à gestes à transmettre ?

Les comptines permettent d'**apaiser** ton bébé, de l'éveiller aux subtilités de la **langue**, de lui transmettre des éléments de ta **culture**, d'exercer sa **motricité fine** et de soutenir ses facultés de **mémorisation**.

Elles ont surtout le pouvoir de **ritualiser** certains moments de la journée : le réveil, le change, le repas, les jeux, le bain, le coucher.



**Sur les paroles de ta comptine préférée :
identifie les mots que tu pourrais signer et
amuse-toi avec cette nouvelle version !**

Pour compléter ton répertoire, je t'offre sur le site une comptine avec tes premiers signes (maman, papa, bébé, aimer, content, jouer).

**Et puis j'ai un défi pour toi :
Sors les signes des comptines
pour les intégrer à ton quotidien !**





Les règles du jeu : Fréquence, régularité, patience et optimisme

Des petites
phrases
à signer
au quotidien

Tiens, voilà **Papa** !
Tu veux de l'**eau** ?
Oh, c'est **chaud** !
Tu **entends** l'**oiseau** ?
C'est l'heure du **bain** !
On **change** la couche ?

En route pour l'aventure !

Ce sont les adultes qui apprennent à signer. Devant la répétition, les enfants comprennent puis reproduisent les signes vus, par imprégnation. Comme pour l'oral !

De nombreux supports existent pour apprendre, le plus efficace étant de voir les signes en mouvement.

Le challenge consiste à **coordonner signe, mot oral et pensée**, et faire, des signes, une **habitude au quotidien**.

Tu as besoin d'aide en ce sens ? Je peux t'accompagner à constituer ton bagage de 60 signes, précis et utiles, et te soutenir pour que signer devienne naturel et fluide.

Retrouve toutes nos ressources, formations, supports en ligne et programmation d'ateliers

www.kid-sens.com

f @kid.sens

KID&Sens Bd Victor Coq 13100 Aix en Pce

